

ASUNTO OY MERITULLINKATU 12

Arkkitehtitoimisto Antti Voutilaisen laatimia alustavia hissisuunnitelmia.

Koonnut: Pertti Uomala 19.4.2008/3.11.2010

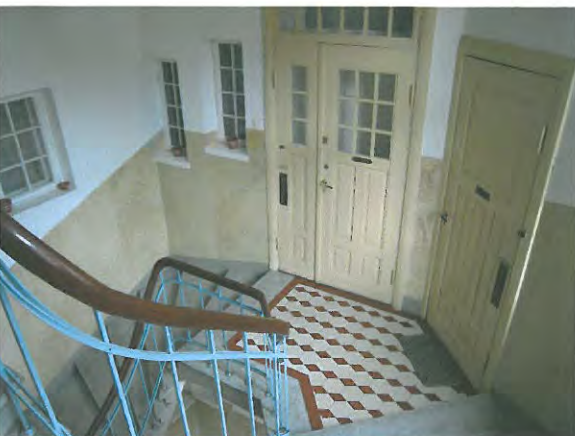
B-porras



Kuva 1. B-portaan alatasanne ja porraskuilu.



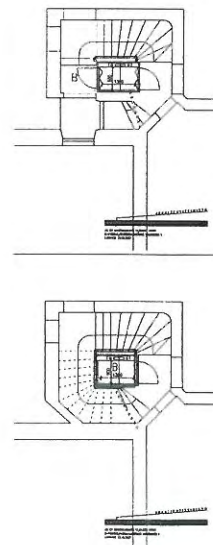
Kuva 2. B-portaan porraskuilu.



Kuva 3. B-portaan kerrostasanne.



Kuva 4. B-portaan hissien ja hissikuilun mallinnos.



Kuva 5. B-portaan hissien sijoitus porrashuoneeseen.

C-porras



Kuva 6. C-portaan alatasanne.



Kuva 7. C-portaan porraskuilua ja porrastasanteita.



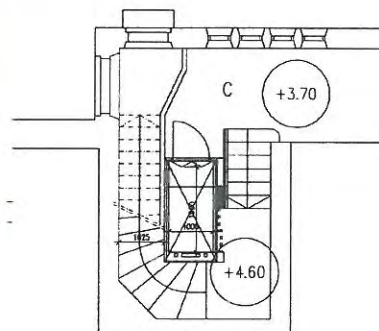
Kuva 8. C-portaan porraskuilua ja -askelmia.



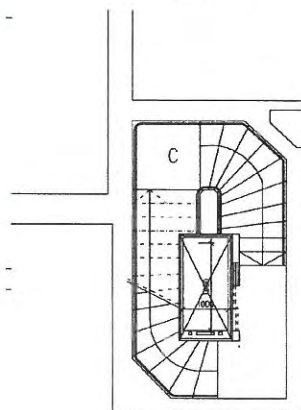
Kuva 9. C-portaan hissikuilun mallinnos.



Kuva 10. C-portaan hissin ja hissikuilun mallinnos.



ARCTIC ENGINEERING
ALUE- JA SUUNNITTELU
P.O. BOX 100, FIN-00101 HELSINKI
TEL: 09 421 1000



ARCTIC ENGINEERING
ALUE- JA SUUNNITTELU
P.O. BOX 100, FIN-00101 HELSINKI
TEL: 09 421 1000

Kuva 11. C-portaan hissin sijoitus porrashuoneeseen.

D-porras



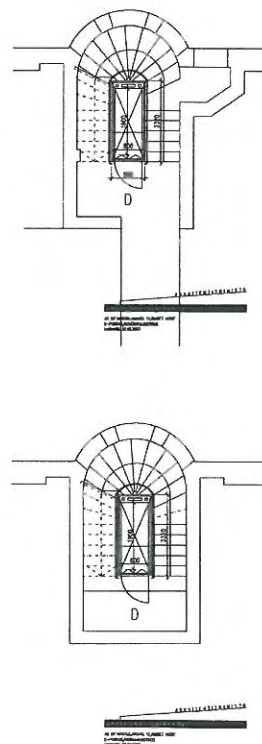
Kuva 12. D-portaan alatasanne.



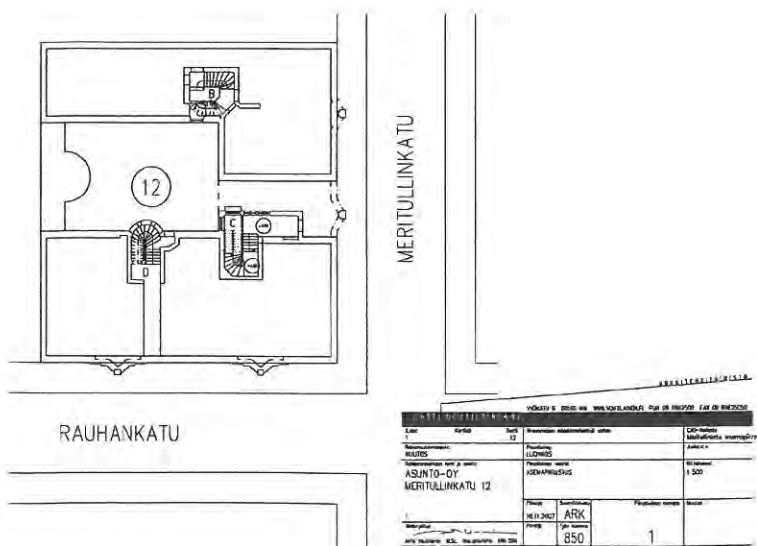
Kuva 14. D-portaan hissin ja hissikulun mallinnos.



Kuva 13. D-portaan porrastasanteita ja portaikkoa.



Kuva 15. D-portaan hissin sijoitus porrashuoneeseen.



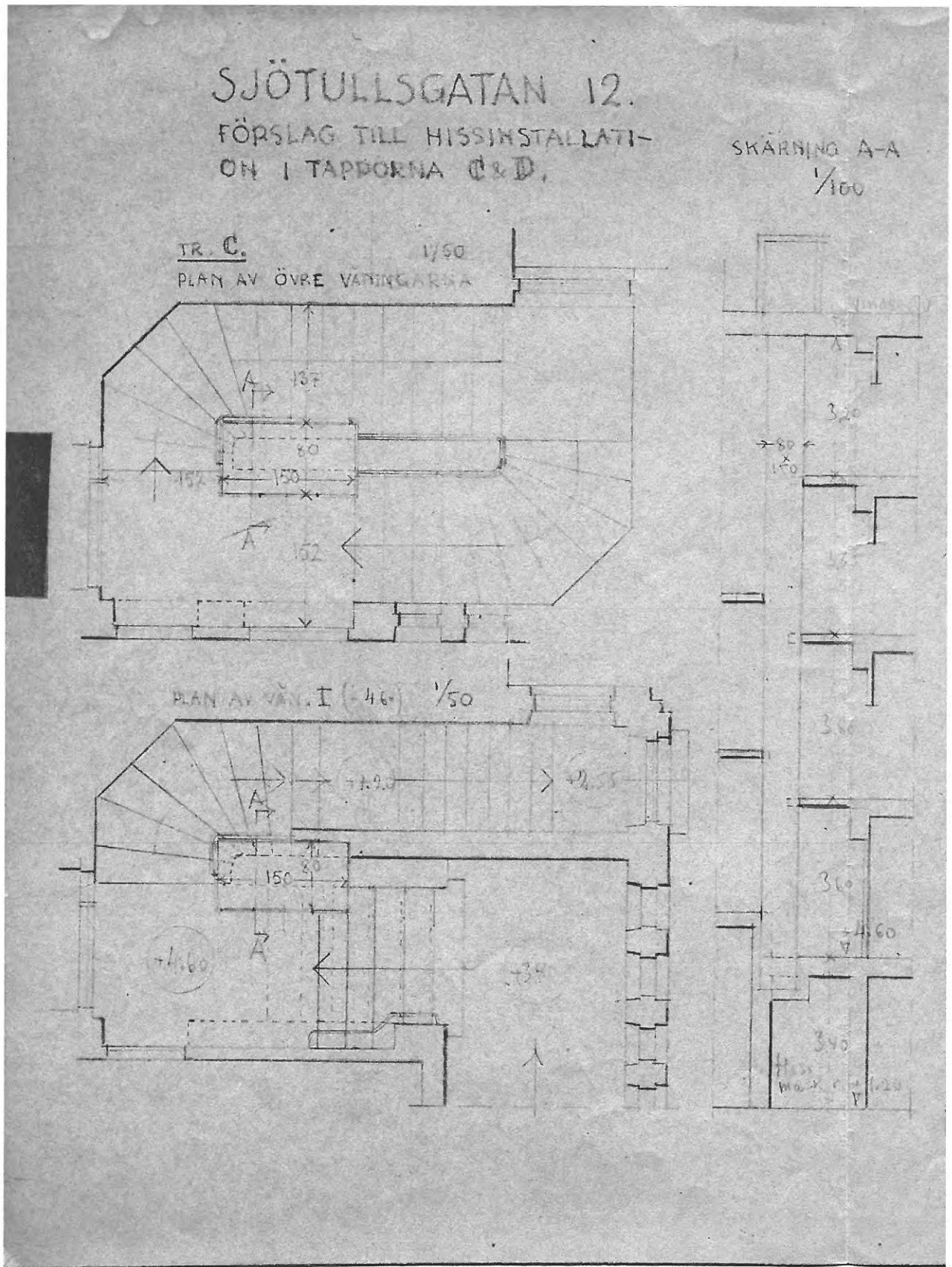
Kuva 16. Hissien sijoittuminen Asunto Oy Meritullinkatu 12:n kiinteistön porrashuoneisiin ja porrashuoneiden sijainti.

Asunto Oy Meritullinkatu 12:n kaikki porrashuoneet ovat avaria ja tilavia. Nykyiset palo- ja pelastusviranomaisten vaatimukset täyttävät hissit kuiluineen ja vapaaksi jäävine kulkutiloineen mahtuvat porrashuoneisiin hyvin. Porraskaskelmia leikataan mahdollisimman vähän. Hissikorit ja -kuilut ja tarvittavat rakenteet toteutetaan 1900-luvun alkupuolen hengen mukaisesti pieteetillä talon tyyliin sopivasti ja rakennuksen alun perin suunnitelleen rakennusmestari Emil Svenssonin hyväksymien jälkirakennushissejä koskevien periaatteiden mukaan. Emil Svenssonin vuonna 1953 laatima ehdotus hissien sijoittamiseksi porrashuoneisiin esitetään kuvassa 17. Suunnitelmissaan Emil Svensson hyväksyy hissien rakentamisen kaikkiin yhtiön porrashuoneisiin.

Hissikuilut ympäröidään verkkorakenteella, joka päästää luonnonvalon hyvin lävitseen, jolloin porrashuoneiden valoisuus säilyy lähes ennallaan. Porrashuoneet ovat valoisia eikä valosta tule puute hissien rakentamisen jälkeenkään. Porrashuoneissa on runsaasti ikkuna-alaa, johon ei ole tarkoitus puuttua hissien rakentamisen yhteydessä. Porrashuoneissa on luonnollisesti sähköinen valaistus. Hissit voidaan tarvittaessa ohjelmoida palauttamaan hissikori automaattisesti vinttitasolle, jos luonnonvalon saanti sitä jostain syystä edellyttää. Vinttitasolla ei ole asukkaita ja sielläkin on runsaasti luonnonvaloa sähköisen valaistuksen lisäksi.

Entiset porraskaiteet säilytetään ja siirretään hissikuilua ympäröivään verkkorakenteeseen. Kaiteita jatketaan tarvittaessa saman tyylin mukaisesti.

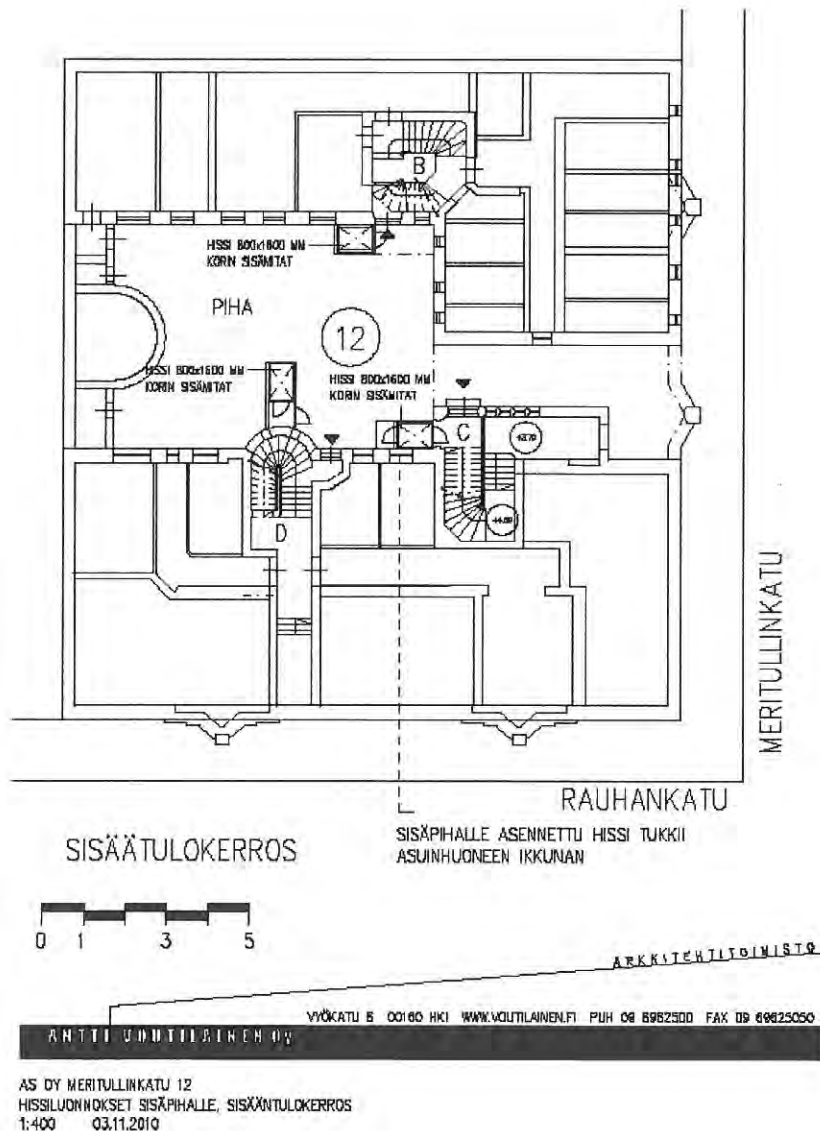
Hissien kulun saattaminen kellaritasoon saakka on selvitetävänä. Tällöin mitoitetaan ja suunnitellaan tarvittaessa myös uudet lastenvaunujen, pyörätuolien ja pyörien säilytystilat sekä muiden tavaroiden varastointitilat mahdollisuuksien mukaan.



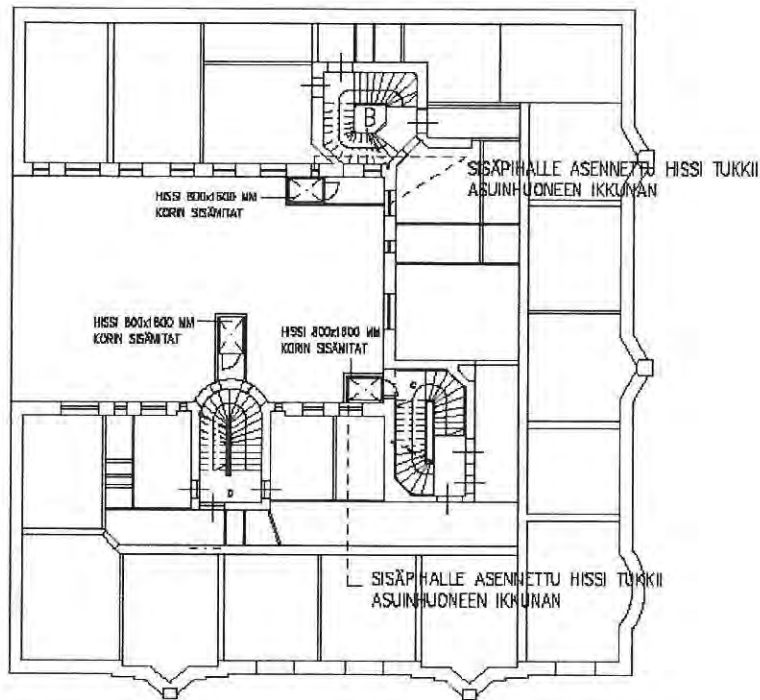
Kuva 17. Talon alun perin vuonna 1909 suunnitelleen rakennusmestari Emil Svenssonin laatima ehdotus ja piirustus vuodelta 1953 jälkiasennushissien sijoittamisesta Asunto Oy Meritullinkatu 12:n porrashuoneisiin.

Taloyhtiön toimesta on tutkittu monia hissien sijoittamismahdollisuuksia myös pihajulkisivuille rakennettaviin hissitorneihin (kuvat 18 ja 19). Pihalle rakennettaessa hisseistä ei olisi esteetöntä pääsyä porrastasanteille, joissa huoneistot sijaitsevat, vaan hissit yltäisivät vain välitasanteille, joilta olisi mentävä asuinhuoneistojen tasoon joko kiipeämällä portaita ylös- tai laskeutumalla alaspäin puoli kerrosta. Hissitorneihin rakennetut hissit eivät myöskään palvelisi kaikkia huoneistoja.

Lisäksi porrashuoneisiin olisi rakennettava uusia välitasoja ja käyntiaukkoja. Hissitornit pilaisivat myös pihan interiööriin, tukkisivat asuinhuoneistojen ikkunoita ja pimentäisivät pihaa ja pihanäkymiä oleellisesti. Tuuletusparvekkeetkin pitäisi todennäköisesti poistaa kokonaan.



Kuva 18. Hissiluonnos Asunto Oy Meritullinkatu 12:n pihalle sijoitettavista hissitorneista (sisäänkäyntitaso). Hissitornit peittävät asuntojen ikkunoita ja pimentävät pihaa. Hisseistä ei saada esteetöntä pääsyä huoneistoihin.



2-5 KRS



ARKKITEHTITOIVISTO

VYÖKATU 8 00160 HKI WWW.VOUTILAINEN.FI PUH 09 6982500 FAX 09 68625050

ANTTI VOUTILAINEN OY

AS OY MERITULLINKATU 12
 HISSILUONNOKSET SISÄPIHALLE 2-5. KERROS
 1:400 03.11.2010

Kuva 19. Hissiluonnos Asunto Oy Meritullinkatu 12:n pihalle sijoitettavista hissitorneista. Hissitornit peittävät asuntojen ikkunoita ja pimentävät pihaa. Hisseistä ei saada esteetöntä pääsyä huoneistoihin. Porrashuoneisiin ja pihajulkisivulle olisi rakennettava välitasoja ja seiiniin avattava kulkuaukkoja.

Asunto Oy Meritullinkatu 12:n kiinteistössä hissit voidaan rakentaa talon alkuperäisen suunnittelijan (Emil Svensson) ja taloyhtiön laatimien suunnitelmien mukaan porrassyöksyjen keskelle siten, että hissien toiminta ulottuu kellarista vinttitasolle ja palvelee kaikkia asuinhuoneistoja. Jos hissien rakentaminen toteutetaan kaikille yhtiön osakkaille ja asukkaille tasapuolisesti, kaikilla asukkailla ja talossa asioivilla on mahdollisuus käyttää hissiä vapaasti tarpeensa mukaan.

Taloyhtiön kannalta paras, teknistaloudellisesti järkevin ja kaikkien asukkaiden kannalta toimivin ratkaisu on rakentaa hissit taloyhtiön kaikkiin kolmeen (B, C ja D) porrashuoneeseen porrassyöksyjen väliin. Hyvin ja ammattitaitoisesti rakennuksen tyyliin sopivat porrassyöksyjen väliin rakennetut hissit eivät pilaa porrashuoneiden kulttuurihistoriallisia tai rakennustaiteellisia arvoja, päinvastoin korostavat aikakausien arkkitehtonisia kerrostumia.